

すぐ効く、よく効く、ながく効く



コナジラミ類、
シロイチモジヨトウなどの
問題害虫に優れた効果を
発揮します。



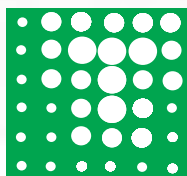
シロイチモジヨトウ



コナジラミ類

自然をみつめる殺虫剤

クミアイ



トレボン® 乳剤

有効成分：エトフェンブロックス・・・20.0%



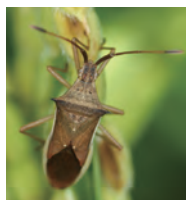
トビロウカ



セジロウカ



イネミスゾウムシ



カメムシ



コブノメイガ

水稲、野菜、樹木、花きなど、50作物以上に適用

自然をみつめる
殺虫剤



農林水産省登録 第17168号

殺虫剤分類 3A

人畜毒性：普通物※

※「毒物および劇物取締法」(厚生労働省)に基づき、特定毒物、毒物、劇物の指定を受けない物質を示す。

詳しい使い方、登録内容とSDSはこちら



特長

- ① 水稲のウンカ・ヨコバイ類に安定した効果
- ② 幅広い作物の主要害虫に優れた効果
- ③ 優れた速効性と残効性
- ④ 抵抗性害虫にも有効
- ⑤ 作物を守る特異な忌避作用

使用上の注意

- 水産動植物(甲殻類、冷水魚)に影響を及ぼすので、河川、養殖池等に飛散、流入しないよう注意して使用してください。養殖池等周辺での使用はさけてください。なお、比較的低濃度でも魚が平衡失調を起こすおそれがあるので、十分注意してください。
- ミツバチに対して影響があるので、以下のことに注意してください。
 - ①ミツバチの巣箱及びその周辺に飛散するおそれがある場合には使用しないでください。
 - ②関係機関(都道府県の農業指導部局や地域の農業団体等)に対して、周辺で養蜂が行われているかを確認し、養蜂が行われている場合は、関係機関へ農業使用に係る情報を提供し、ミツバチの危害防止に努めてください。
- 本剤は眼に対して強い刺激性があるので、散布液調整時には保護メガネを着用して薬剤が眼に入らないよう注意してください。眼に入った場合には直ちに十分に水洗し、眼科医の処置を受けてください。
- 本剤の使用に当たっては使用量、使用時期、使用方法を誤らないように注意してください。とくに適用作物群に属する作物又はその新品種に本剤をはじめ使用する場合は、使用者の責任において事前に被害の有無を十分確認してから使用してください。なお、病害虫防除所等関係機関の指導を受けることをおすすめします。

蚕毒に関する注意

- 蚕に対して長期間毒性があるので、近くに桑園がある場合には、絶対に桑葉にかからないようにしてください。
- 散布器具・作業衣等は桑用と必ず区別してください。

■適用害虫および使用方法

*本剤およびイトフェンブロックスを含む農業の総使用回数

作物名・適用場所	適用害虫名	希釈倍数(倍)	使用液量(/10a)	使用時期	総使用回数*	使用方法
稲	コブノメイガ	1000	60~150ℓ	収穫14日前まで	3回以内	
	カメムシ類、イネミスズムシ	2000				
	ツマグロヨコバイ、ウンカ類、イネドロオイムシ、イナゴ類	1000~2000				
	ツマグロヨコバイ、イネミスズムシ、イネドロオイムシ	300				
	ウンカ類	300~600				
水田作物、畑作物(休耕田)※	カメムシ類	600	60~150ℓ	—	3回以内	
	アオムシ	2000				
ブロッコリー		1000~2000	25ℓ	収穫前日まで	2回以内	
キャベツ						
はくさい	アオムシ、コナガ、ヨトウムシ、アブラムシ類					
だいこん						
ねぎ	シロイチモジヨトウ					
レタス	アブラムシ類					
すいか	アブラムシ類、コナジラミ類、ハスモンヨトウ、ヨトウムシ					
メロン	アブラムシ類、コナジラミ類					
きゅうり	アブラムシ類、ウリノメイガ、カメムシ類、コナジラミ類、ヨトウムシ類					
にがうり	アブラムシ類、カメムシ類					
オクラ	コナジラミ類、ウリハムシ	1000	100~300ℓ	収穫前日まで	3回以内	
かぼちゃ						
ピーマン	アブラムシ類					
なす						
トマト	コナジラミ類					
さやえんどう	ウラナミシジミ、ヨトウムシ、シロイチモジヨトウ					
美えんどう						
さやいんげん	ウタアブラムシ、マメノメイガ、ウラナミシジミ					
だいず	アブラムシ類、ハスモンヨトウ、ウラナミシジミ、アズキノメイガ					
えだまめ	カメムシ類、ツメクサガ、フタスジヒメハムシ					
未成熟さざげ	シロイチモジマダラメイガ、ウコンノメイガ	1000~2000	100~300ℓ	収穫前日まで	2回以内	
	マメシクイガ、ダイズサヤタマバエ					
うど	ハスモンヨトウ	1000	100~300ℓ	収穫前日まで	3回以内	
みつば	アブラムシ類					
食用さく		2000	200~700ℓ	収穫前日まで	3回以内	
あしたば						
モロヘイヤ	アザミウマ類	1000	60~150ℓ	収穫14日前まで	3回以内	1回
かんざつ	ケシクスイ類、コアオハナムグリ					
マンゴー	ミカンハモグリガ	1000~2000	200~700ℓ	収穫前日まで	3回以内	
	チャノキアザミウマ					
麦類	アブラムシ類、ヒメトビウカ	2000	60~150ℓ	収穫7日前まで	2回以内	
きび	アカスジカスミカメ					
あわ	アワノメイガ、アワヨトウ	1000	100~300ℓ	収穫14日前まで	3回以内	
てんさい	アワヨトウ					
とうもろこし	アワノメイガ、アワヨトウ、ツマジロクサヨトウ	1000~2000	100~300ℓ	収穫前日まで	4回以内	散布
飼料用とうもろこし	アワノメイガ、アワヨトウ、ツマジロクサヨトウ					
ばれいしょ	アブラムシ類	1000	100~300ℓ	収穫7日前まで	3回以内	
かんしょ	アブラムシ類、ナカジロシタバ、ハスモンヨトウ、ヒルガオハモグリガ					
さといも(葉柄)	ハスモンヨトウ	1000	100~300ℓ	収穫前日まで	2回以内	
さといも						
やまのいも	アブラムシ類、ヤマノイモコガ、ハスモンヨトウ	1000	100~300ℓ	収穫14日前まで	2回以内	
やまのいも(むかご)						
豆類	アズキノメイガ	1000	100~300ℓ	収穫前日まで	3回以内	
(種実、ただし、だいず、あずきを除く)	アブラムシ類、カメムシ類、フタスジヒメハムシ					
あずき	シロイチモジマダラメイガ、ウコンノメイガ、ハスモンヨトウ、ダイズサヤタマバエ	1000	100~300ℓ	収穫7日前まで	3回以内	
しょうが	ノメイガ類					
しょうが	ハスモンヨトウ	2000	200~400ℓ	収穫14日前まで	2回以内	
葉しょうが						
ふき	コナジラミ類、フキノメイガ、ヨトウムシ	1000~2000	25~180ℓ	収穫14日前まで	6回以内	
茶	チャノキアザミウマ、チャノミドリヒメヨコバイ、チャノホンガ					
たばこ	タバコガ、ヨトウムシ	4000	100~700ℓ	摘採21日前まで	2回以内	
樹木類	アブラムシ類、タバコノミハムシ					
(つつじ類、ポインセチア、ソテツを除く)	ケムシ類、シャクトリムシ類	2000	100~700ℓ	幼虫発生期	6回以内	
つつじ類	オビカレハ					
ポインセチア	ツツジゲンバイ	4000	100~700ℓ	—	6回以内	
ソテツ	ケムシ類、シャクトリムシ類					
さく	ケムシ類、シャクトリムシ類	2000	100~300ℓ	幼虫発生期	6回以内	
カーネーション	クロマダラソテツシジミ					
ゆり	アブラムシ類	2000	100~300ℓ	発生初期	6回以内	
りんどう	アブラムシ類					
宿根かずみそう	ヒラスハナアザミウマ	1000~2000	100~300ℓ	—	6回以内	
トルコギキョウ	ヨトウムシ					
とうき	シロイチモジヨトウ	1000	100~300ℓ	幼虫発生期	6回以内	
採種用とうき	ハスモンヨトウ					
おうぎ	キアゲハ	1000	100~150ℓ	幼虫発生期	2回以内	
せんきゅう	ジュンサイハムシ、マダラミスメイガ					
ほうきぎ	ウリハムシモドキ	1000	100~150ℓ	収穫45日前まで	2回以内	
せり(水耕栽培)※						
せり※※	ホウキギツツミノガ	1000	100~150ℓ	収穫14日前まで	3回以内	
みずいも※※	アブラムシ類					
じゅんさい※※※	オキナワイナゴモドキ	1000	100~150ℓ	収穫30日前まで	2回以内	
	ジュンサイハムシ、マダラミスメイガ					

適用場所：※ヨシ、オギ、ススキ、セイトクアワダチソウ等の多年生雑草が優占している休耕田 ※※ガラス室等の施設 ※※※水田 ※※※※じゅんさい田

●ラベルをよく読んでください。●ラベルの記載以外には使用しないでください。●小児の手の届かない所に置かないでください。●空容器は圃場等に放置せず、適切に処理してください。●防除日誌を記載しましょう。

本印刷物は2025年10月7日現在の資料、情報、データ等に基づいて作成しています。 2604(26-7)



自然に学び 自然を守る
クミアイ化学工業株式会社
 本社：東京都台東区池之端1-4-26 〒110-8782 TEL.03-3822-5036
 ホームページアドレス <https://www.kumiai-chem.co.jp>